

ZÁVĚREČNÁ ZPRÁVA 25-2024

STAVEBNĚ TECHNICKÉHO PRŮZKUMU S OHLEDEM NA VÝSKYT AZBESTU V ČÁSTI OBJEKTU DOMOV DŮCHODCŮ PROSEČ U POŠNÉ



1 ZÁKLADNÍ ÚDAJE

1.1 IDENTIFIKAČNÍ ÚDAJE STAVBY

PŘEDMĚT PRŮZKUMU:	STAVEBNĚ TECHNICKÝ PRŮZKUM ČÁSTI OBJEKTU PŘED STAVEBNÍMI ÚPRAVAMI
OBJEDNATEL:	DIGITRONIC CZ S.R.O. ZA PASÁŽÍ 1429 53002 PARDUBICE
MÍSTO STAVBY:	PROSEČ 1
OBEC:	395 01 POŠNÁ - PROSEČ
DATUM PROVEDENÍ PRŮZKUMU:	10. 9. 2024

1.2 ZPRACOVATEL ZÁVĚREČNÉ ZPRÁVY

Zpracovatel průzkumu:	Zpracovatel zprávy:
Petr Balvín	Petr Balvín
středisko Omnipure	+420 737 256 608
www.removal.cz	
petr.balvin @removal.cz	

1.3 VÝCHOZÍ ÚDAJE A PODKLADY

Výchozím podkladem pro vypracování tohoto stavebně technického průzkumu byla podrobná prohlídka dotčené části objektu a podklady dodané objednatelem.

1.4 POUŽITÉ NORMY

Stavebně technický průzkum výskytu azbestových materiálů vychází z národní legislativy České republiky s přihlédnutím k evropským normám a obecně platným postupům provádění průzkumu v okolních zemích. Zejména pak Vyhláška 499/2006 Sb., ve znění novely č.62/2013 Sb., O dokumentaci staveb a Zákon 541/2020, O odpadech.

2 Úvod

Předmětem průzkumu byla část objektu na výše uvedené adrese, který je určen k odstranění a následně vybudování nové přístavby. Demolovaná část je patrná z obrázku níže.



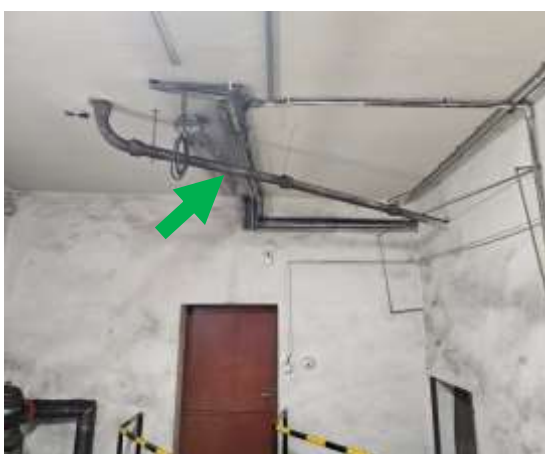
Situace objektu

3 PRŮZKUM OBJEKTŮ

Jedná se o část objektu, který slouží v současné době jako domov důchodců. Plánovanou stavební akcí by měla vzniknout nová přístavba s novým zdrojem vytápění. Objekt je zděný s 2 nadzemními podlažími a sedlovou střechou. Střecha je provedena z plechové krytiny. Na konstrukci krovu nebyly nalezeny podezřelé materiály s obsahem zabetu (obrázek č.1). Vnitřní kanalizace je provedena z litinového potrubí (obrázek č.2), v novějších částech pak z PVC potrubí.



obrázek č. 1



obrázek č.2

V objektu jsou výtahy pro provoz kuchyně a dopravu do prostoru kotelny, které mají ve svých pohonných jednotkách brzdové systémy s obloženími, které bylo na základě předchozích zkušeností zařazeno mezi materiály s obsahem azbestu (obrázek č.3,4).



obrázek č.3



obrázek č.4

3.1 ODEBRANÉ VZORKY MATERIÁLŮ

V průběhu provádění stavebně technického průzkumu nebyl proveden odběr žádného vzorku stavebního materiálu. Podezřelé materiály byly zařazeny mezi materiály s obsahem azbestových vláken, na základě předchozích zkušeností a znalostí výroby v minulých letech.

3.2 MATERIÁLY S VÝSKYTEM AZBESTU (U OBRÁZKŮ OZNAČENY SYMBOLEM)

V rámci provedeného stavebně technického průzkumu s ohledem na výskyt azbestu v dotčené části objektu **byla zjištěna přítomnost stavebních materiálů s obsahem azbestových vláken v těchto konstrukcích:**

- brzdové destičky výtahových strojů

3.3 MATERIÁLY S MOŽNÝM VÝSKYTEM AZBESTU (U OBRÁZKŮ OZNAČENY SYMBOLEM)

V dotčené části objektu **nebyly zjištěny materiály s možným výskytem azbestu.**

3.5 MATERIÁLY BEZ OBSAHU AZBESTU (U OBRÁZKŮ OZNAČENY SYMBOLEM)

Materiály bez obsahu azbestu jsou popsány výše v textu a znázorněny na obrázcích.

4 ZÁVĚR

Z výše uvedeného průzkumu lze konstatovat, že stavebně technický průzkum s ohledem na výskyt azbestu v dotčené části objektu **potvrdil přítomnost azbestových vláken ve stavebních materiálech.**

Je potřeba mít na paměti, že průzkum nemohl zohlednit veškeré skryté konstrukce. Při provádění jakékoliv práce, kdy bude zasahováno do konstrukcí je nutné v případě nalezení podezřelých materiálů, které tato zpráva nezmiňuje, tento průzkum doplnit, tak aby se potvrdila, respektive vyvrátila přítomnost azbestových materiálů ve stavbě.

V Klecanech 12. 09. 2024

Vypracoval Petr Balvín


Petr Balvín
